

A. PROTECȚIA COPILULUI

Obiectivele Direcției Generale de Asistență Socială și Protecția Copilului Ialomița în anul 2016, pentru acest domeniu au fost:

1. *Prevenirea separării copilului de familie*

- Acordarea de ajutoare materiale -Un număr de **6 familii** aflate în situație de risc ,care au în întreținere în total **15 copii**, au beneficiat de ajutoare materiale constând în alimente.
- Prevenire prenatală – Pe parcursul anului 2016 un număr de **35 fete** au fost consiliate și au beneficiat de materiale contraceptive în vederea prevenirii sarcinilor nedorite.
- Asigurarea de servicii în regim de zi/săptămânal prin intermediul centrului de zi din cadrul Complexului de Servicii Urziceni. - Pe parcursul anului 2016 au beneficiat de găzduire în regim de zi/săptămânal un număr de **37 copii** din familii aflate în dificultate. Acești copii beneficiind de sprijin în vederea continuării studiilor.
- Centrul Maternal Slobozia - Pe parcursul anului 2016, au fost găzduite un număr de **41 cupluri** mama-copil, din care:
 - **29** au fost cazuri sociale, cu risc de abandon al copiilor ;
 - **12** au fost găzduite în acest centru pentru a facilita accesul copiilor cu dizabilități la serviciile Centrului de Recuperare pentru Copilul cu Handicap Neuro-Psihic Slobozia, domiciliul lor fiind situat în zona Urziceni.

Din cei **41 copii** aflați în situație de risc, gazduiți împreună cu mamele lor, au fost :

- 25 reintegrați împreună cu mama în familia extinsă ;
- 5 plasați în servicii de tip rezidențial ;
- 2 plasați la asistenți maternali profesioniști;
- 1 plasament familial ;
- 8 se aflau în centrul maternal la sfârșitul anului 2016.

- Monitorizarea copiilor ai căror părinți sunt plecați la muncă în străinătate

Din datele solicitate primăriilor de pe raza județului Ialomița a reieșit faptul că un număr de **704 copii** au un părinte sau ambii părinți plecați la muncă în străinătate.

Din totalul de 704, un număr de **121 copii** sunt în evidența DGASPC Ialomița cu **măsură de protecție specială** și anume :

- 11 plasați la asistenți maternali profesioniști ;
- 25 plasați în centre de plasament ;
- 77 plasați la rude până la gradul IV ;
- 8 plasați la alte familii/persoane .

▪ Consilierea psihologică și juridică a copiilor și familiilor aflate în situație de risc

Această activitate s-a realizat în special prin intermediul specialiștilor din cadrul Complexului de Servicii Comunitare pentru Protecția Copilului Slobozia.

Tabel privind activitatea pe anul 2016	
Număr sesizări	216
din care :	
- Sesizări facute de persoane/ familii	42
- Sesizări făcute de instituții	169
- Autosesizări	5
Număr ședințe consiliere	391
Număr persoane consiliate	320
Asistarea copiilor în cadrul audierilor de către poliție	115

Pe parcursul anului 2016 problematica celor **216 sesizări**, soluționate în cadrul Complexului de Servicii Comunitare Slobozia, a fost următoarea :

- abuz sexual – 45
- abuz fizic – 15
- abuz emoțional – 38
- tulburări comportamentale – 18
- evaluare minori (divorț) – 53
- infracțiuni – 11
- consiliere suportivă - 35
- participare la executare judecătorească – 1

2. Evaluarea copilului aflat în situație de risc și stabilirea unei măsuri de protecție

În cursul anului 2016, pentru un număr de **126 copii - cazuri noi**, au fost stabilite măsuri de protecție specială și anume :

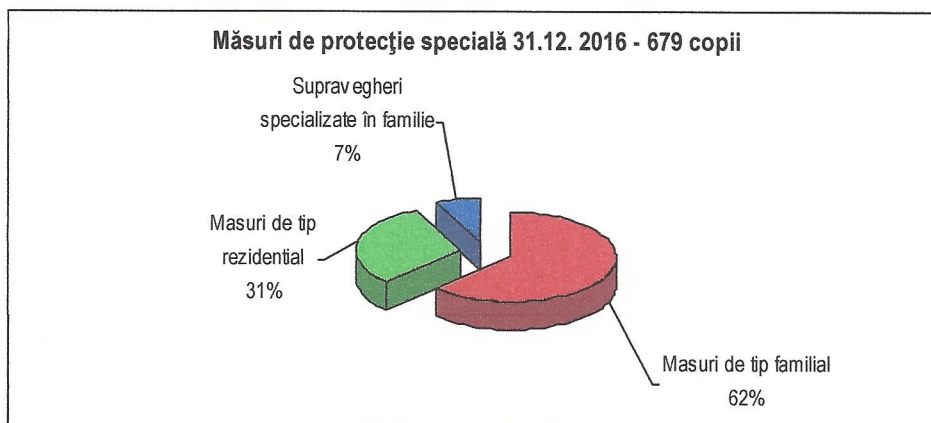
- plasamente în instituții – 44
- plasamente la asistenți maternali profesioniști – 2
- plasamente la rude până la gradul IV – 22
- plasamente la alte familii/persoane – 11
- supravegheri specializate în familie - 47

Din cele **126 cazuri noi**, pentru care a fost instituită o măsură de protecție specială :

- **82** au fost cu acordul părinților și au fost soluționate în cadrul **Comisiei Județene pentru Protecția Copilului Ialomița**;
- **44** au fost soluționate de către **instanța de judecată - Tribunalul Ialomița**, deoarece părinții au fost în imposibilitate sau nu și-au exprimat acordul pentru instituirea măsurii de protecție.

La sfârșitul anului 2016 în evidența Direcției Generale de Asistență Socială și Protecția Copilului Ialomița se aflau un număr de **679 copii** cu măsura de protecție specială. Din distribuția pe tipuri de măsuri de protecție observăm faptul ca 62% din măsurile de protecție stabilite sunt de tip familial .

Număr copii cu măsură de protecție specială la data de 31.12.2016	679
Măsuri de tip familial	424
Măsuri de tip rezidențial	208
Supraveghere specializată în familie	47



▪ **MĂSURI DE PROTECȚIE DE TIP FAMILIAL**

Din totalul celor **424** măsuri de protecție **de tip familial** existente la sfârșitul anului 2016, au fost :

- 92 copii plasați la 77 asistenți maternali angajați de DGASPC Ialomița ;
- 272 copii plasați la rude până la gradul IV ;
- 60 copii plasați la alte familii/persoane.

Plasamente la asistenți maternali profesioniști

În cursul anului 2016 au beneficiat de **plasament la asistenți maternali profesioniști** un număr de **103 copii/tineri** de pe raza județului Ialomița.

Număr copii/tineri la 01.01.2016	93
Număr copii plasați în cursul anului 2016	10
Număr copii/tineri pentru care a încetat/ modificat măsura de protecție în cursul anului 2016	11
din care :	
- reintegrat în familia biologică	1
- plasament la rude până la gradul IV	1
- încredințați în vederea adopției	2
- plasați în centre de plasament	3
- plasament la alte familii /persoane	1
- încetat măsura de protecție, ca efect al împlinirii vârstei de 18 ani și a absolvirii cursurilor școlare	3
Număr copii/tineri la 31.12.2016	92
Numărul asistenților maternali la 01.01.2016	81
Numărul asistenților maternali la 31.12.2016	77

Număr copii/tineri la 31.12.2016	92
din care :	
- plasați la asistent maternal cu 1 copil - 62 copii/tineri (62 AMP)	36 copii fără dizabilități 26 copii cu dizabilități
- plasați la asistent maternal cu 2 copii - 30 copii/tineri (15 AMP)	16 copii fără dizabilități 14 copii cu dizabilități

Distribuția copiilor/tinerilor plasați la asistenți maternali profesioniști pe grupe de vârstă la data de 31.12.2016						
Grupa de vârstă	0 - 2	3 - 6	7 - 9	10 – 13	14 – 17	> 18
Număr copii/tineri	12	12	8	27	28	5

Plasamente la rude până la gradul IV

În cursul anului 2016 au beneficiat de **plasament familial la rude până la gradul IV** un număr de **338 copii/tineri**.

Număr copii/tineri la 01.01.2016	309
Număr copii plasați în cursul anului 2016	29
Număr copii/tineri pentru care a încetat/ modificat măsura de protecție în cursul anului 2016	66
din care :	
- reintegrați în familia biologică	44
- instituit tutelă	7
- plasament la alte familii /persoane	1
- încetat măsura de protecție, ca efect al împlinirii vârstei de 18 ani și absolvirii cursurilor școlare	14
Număr copii/tineri la 31.12.2016	272

Plasamente la alte familii/persoane

În cursul anului 2016 au beneficiat de **plasament familial la alte familii/persoane** un număr de **70 copii/tineri**.

Număr copii/tineri la 01.01.2016	55
Număr copii plasați în cursul anului 2016	15
Număr copii/tineri pentru care a încetat/ modificat măsura de protecție în cursul anului 2016	10
din care :	
- reintegrați în familia biologică	1
- încredințați în vederea adopției	5
- plasați la asistenți maternali profesioniști	1
- încetat măsura de protecție, ca efect al împlinirii vârstei de 18 ani și absolvirii cursurilor școlare	3
Număr copii/tineri la 31.12.2016	60

▪ MĂSURI DE PROTECȚIE DE TIP REZIDENȚIAL

La sfârșitul anului 2016 un număr de **208 copii/tineri** beneficiau de măsură de protecție de tip rezidențial și anume :

- **13 copii** plasați în centre de primire în regim de urgență ;
- **190 copii/tineri** plasați în centre de tip clasic și familial ;
- **5 copii/tineri** plasați la Fundația "Cuvioasa Paraschiva" Slobozia.

Plasamente în regim de urgență

Centrul de Primire în Regim de Urgență pentru Copilul cu Vârsta 0 - 3 ani Slobozia

Pe parcursul anului 2016, au beneficiat de serviciile acestui centru un număr de **29 copii** . În urma reevaluărilor efectuate de către managerii de caz și identificării unor soluții optime, un număr de **20 copii** au fost :

- 4 reintegrați în familia biologică;
- 6 plasați la asistenți maternali profesioniști;
- 2 plasați în servicii de tip rezidențial;
- 3 plasați la familii/persoane;
- 2 copii a fost încetată măsura de protecție deoarece au fost grav bolnavi și au decedat.

Centrul de Primire în Regim de Urgență pentru Copilul cu Vârsta 3 - 18 ani Slobozia

În cursul anului 2016 au fost găzduiți în acest centru un număr de **62 copii** . În urma instrumentării acestor cazuri, 61 dintre acești copii au fost :

- 30 reintegrați în familia biologică ;
- 23 plasați în centre de plasament ;
- 2 transferați la DGASPC-urile de domiciliu ;
- 5 plasați a alte familii/persoane ;
- 1 plasat la rude până la gradul IV.

Număr copii plasați în centre de primire în regim de urgență la sfârșitul anului 2016	13
Centrul de Primire în Regim de Urgență pentru Copilul cu Vârsta 0 – 3 ani Slobozia	12
Centrul de Primire în Regim de Urgență pentru Copilul cu Vârsta 3 – 18 ani Slobozia	1

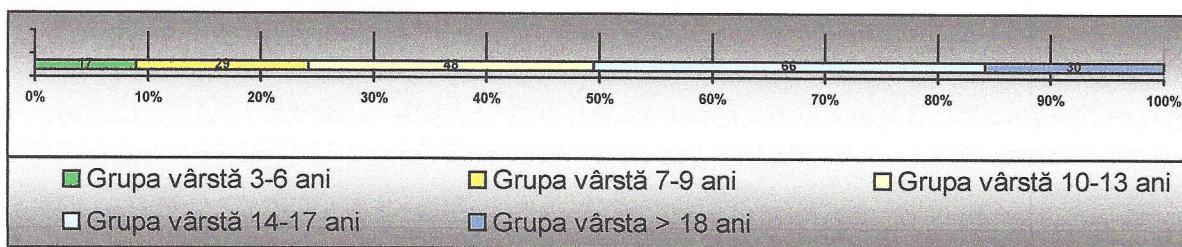
Plasamente în centre de tip clasic și familial

În cursul anului 2016 au beneficiat de plasament în centrele de tip clasic și familial un număr de **219 copii/tineri**.

Număr copii/tineri la 01.01.2016	181
Număr copii plasați în cursul anului 2016	38
Număr copii/tineri pentru care a încetat/modificat măsura de protecție în cursul anului 2016	29
din care :	
- reintegrați în familia biologică	8
- încetat măsura de protecție, ca efect al împlinirii vârstei de 18 ani și absolvirii cursurilor școlare	11
- încredințați în vederea adopției	1
- plasați la asistenți maternali profesioniști	1
- plasamente la rude până la gradul IV	6
- plasamente la familii/persoane	2
Număr copii/tineri la 31.12.2016	190

Număr total copii/tineri plasați în centre de tip clasic și familial la 31.12.2016	190
din care :	
Centre de plasament de tip clasic:	86
Centrul de Plasament nr.2 Slobozia	20
Centrul de Plasament nr.3 Slobozia	32
Serviciul rezidențial din cadrul Complexului de Servicii Urziceni	34
Case de tip familial :	104
Casa de Tip Familial "MARIAN" Slobozia	12
Casa de Tip Familial "RALUCA" Slobozia	12
Casa de Tip Familial "CRISTINA" Slobozia	13
Casa de Tip Familial "BOGDAN" Tandarei	15
Casa de Tip Familial "GABRIELA" Fetesti	15
Complex de Servicii pentru Copilul cu Handicap Slobozia	37

Distribuția copiilor/tinerilor din centrele de plasament și case de tip familial pe grupe de vârstă la data de 31.12.2016					
Grupa de vârstă	3 - 6	7 - 9	10 - 13	14 - 17	> 18
Număr copii/tineri	17	29	48	66	30



Număr copii/tineri plasați la Fundația "Cuvioasa Paraschiva" la sfârșitul anului 2016	5
--	----------

▪ **PROTECȚIA COPILULUI CARE A SĂVÂRȘIT FAPTE CU CARACTER PENAL, DAR NU RĂSPUNDE PENAL**

Pe parcursul anului 2016, în urma sesizărilor primite de la parchetele de pe lângă judecătoriile de pe raza județului Ialomița, pentru **47 copii**, care au săvârșit fapte penale dar nu răspund penal, în cadrul Comisiei Județene pentru Protecția Copilului Ialomița au fost stabilite măsuri de supraveghere specializată în familia biologică.

Fapta comisă	Număr de copii care au săvârșit o faptă penală și nu răspund penal pentru care s-a instituit măsura de protecție de supraveghere specializată pe parcursul anului 2016	
	Număr cazuri	din care cu antecedente
furt	31	4
distrugere bunuri	9	0
vătămare corporală	5	0
tentativă viol	2	0
Total	47	4

Distribuția pe sexe a copiilor care au săvârșit fapte penale și nu răspund penal		Distribuția pe grupe de vârstă a copiilor care au săvârșit fapte penale și nu răspund penal	
Masculin	Feminin	7-9 ani	10-13 ani
39	8	10	37

3. Protecția copilului prin adopție

Situația adopțiilor în anul 2016		
Total adopții definitive		16
Număr copii pentru care instanța a constatat adoptabilitatea în anul 2016		40
Persoane /Familii atestate		
din care :	atestate în 2016	29
	reatestate în 2016	2
Persoane/Familii atestate în așteptarea unui copil		14
Încredințați în vederea adopției la 31.12.2016		2

4. Acordarea de servicii copiilor cu dizabilități

a. Evaluarea în vederea încadrării în grad de handicap

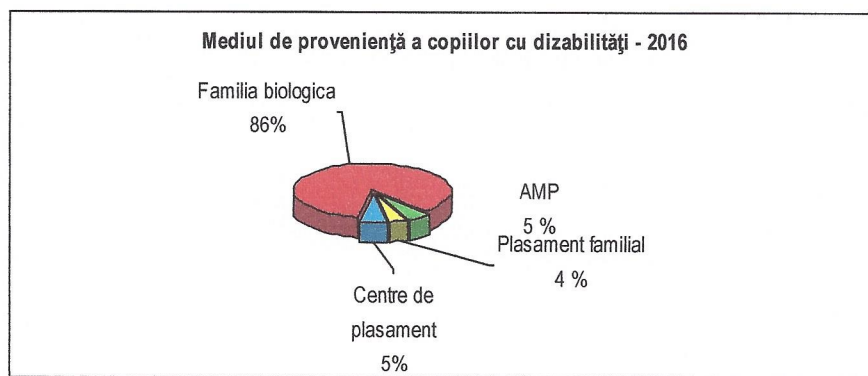
Situția evaluărilor în cursul anului 2016	
Numărul de copii cu dizabilități evaluați socio-medico-psiho-pedagogic pe parcursul anului 2016	1297
Numărul de copii cu dizabilități încadrați în grad de handicap la sfârșitul anului 2016	1236
<i>din care :</i>	
- gradul grav	625
- gradul accentuat	220
- gradul mediu	388
- gradul ușor	3
Numărul cazurilor noi intrate pe parcursul anul 2016	198
<i>din care :</i>	
- gradul grav	76
- gradul accentuat	33
- gradul mediu	88
- gradul ușor	1

Distribuția copiilor cu dizabilități după tipul de deficiență

Numărul de copii cu dizabilități încadrați în grad de handicap la sfârșitul anului 2016	1236
<i>din care :</i>	
- fizic	68
- somatic	192
- auditiv	41
- vizual	47
- mental	418
- psihic	153
- asociat	242
- HIV/SIDA	1
- boli rare	74

b. Protecția specială a copiilor cu dizabilități aflați în situație de risc

Număr total de copii cu dizabilități la sfârșitul anului 2016 : 1236			
Mediul de proveniență			
familia biologică	plasament familial	plasament la asistenți maternali	plasament în centre
1060	48	60	68



c. Eliberare acordurilor pentru indemnizație sau asistent personal

Pe parcursul anului 2016 au fost eliberate un număr de **129 acorduri pentru indemnizații** și un număr de **116 acorduri pentru asistenți personali**, pentru copiii încadrați în gradul grav de handicap.

Copiii încadrați în gradul grav de handicap beneficiau la sfârșitul anului 2016 de indemnizație pentru persoană cu handicap în număr de **271 copii** și de asistent personal în număr de **315 copii**.

d. Servicii de recuperare a copiilor cu dizabilități

Pe parcursul anului 2016 un număr de **212 copii** au fost incluși în activități de recuperare și reabilitare în **Centrul de Recuperare pentru Copilul cu Handicap Sever Slobozia**, ca urmare a recomandărilor făcute de Serviciul de Evaluare Complexă a Copilului.

Centrul oferă următoarele servicii:

- Activități ce vizează recuperarea și reabilitarea copiilor cu dizabilități, în conformitate cu planul de recuperare: terapie cognitivă, logopedie, kinetoterapie, terapie ocupațională, masaj, fizioterapie, ludoterapie.
- Socializarea și stimularea integrării în comunitate
- Consilierea și susținerea familiilor
- Transportul de la domiciliu la centrul de recuperare:
- Ingrijirea de zi/săptămânal, un număr mediu de 50 copii/săptămână care servesc masa în cadrul centrului
- Asistență medicală pe durata șederii copiilor în centru
- Asistență socială

Mediul de proveniență al copiilor care au beneficiat de recuperare pe parcursul anului 2016 – 212 copii		
din propria familie	din sistemul de protecție	
	asistent maternal	centru de plasament
155	25	32

